

松之木空き倉庫解体工事

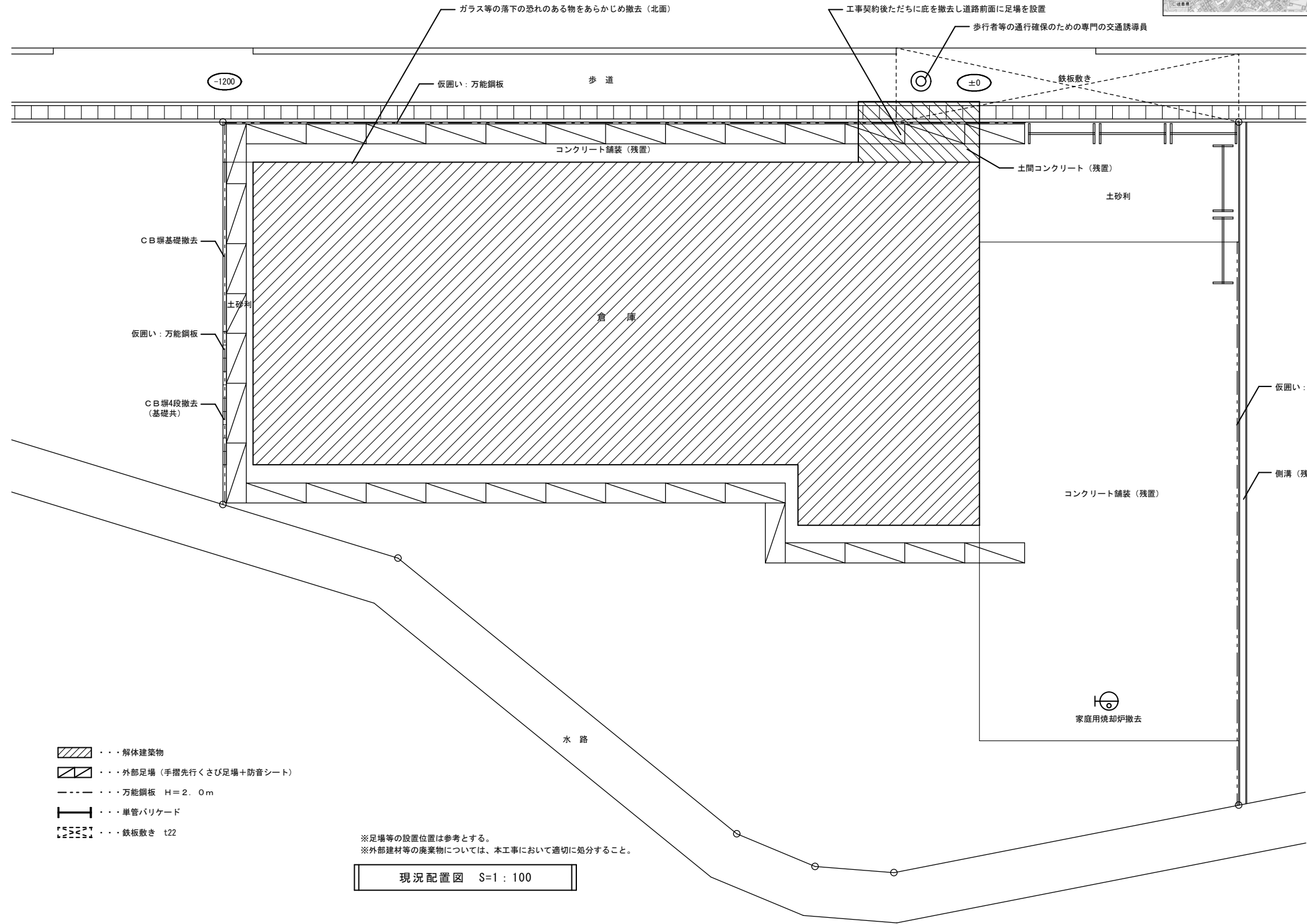
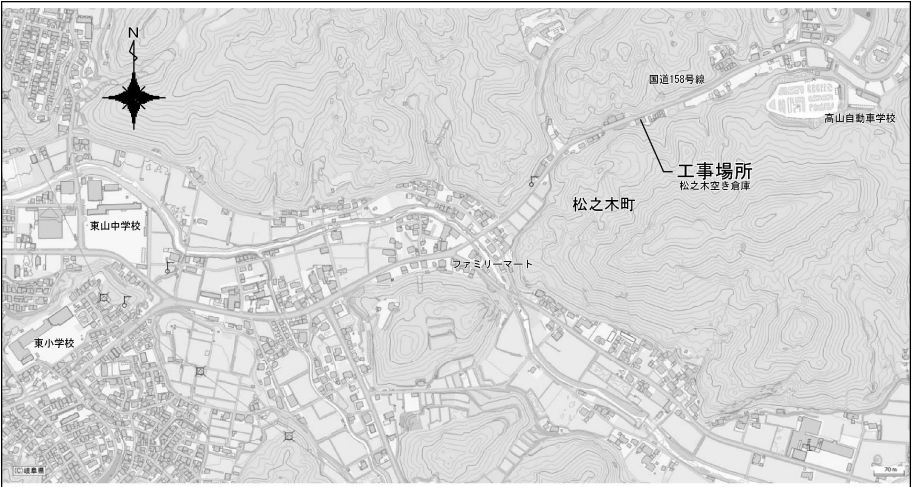
図 面 リ ス ト		
図 番	図 面 名 称	縮 尺
0 1	特記仕様書	—
0 2	現況配置図・案内図	S=1/100
0 3	1 階・2 階平面図	S=1/100
0 4	立面図	S=1/100
0 5	基礎伏図（仮定）	S=1/100

※図面の縮尺はA 2 版サイズによるものとする。

設計監理：てらい建築設計

特 記 仕 様 書							
工 事 概 要		⑧ 規格・材料選定	設計図書にＪＩＳ（日本工業規格）などのマーク表示品と指定された材料及び機器は、それぞれのマーク表示のあるもの又は規格証明書の添付されたものとする。 設計図書に記載のある品番等は全て参考品番であり、本工事に使用する材料の採用に際しては、これらと同等のものとする。 同等品の採用に際しては監督員の承諾を受けること。	2. 仮 設 工 事	① 監督員事務所 ② 工事用電力・用水 ③ 仮囲い・工事区画 ④ 工事用進入路	・ m程度 種 別 ・ 1号 ・ 2号 ・ 3号 ・ 4号 ・ 5号 備 品 （ ） 工事用電力 ・ 利用出来る（ ・ 有償 ・ 無償） 工事用水 ・ 利用出来る（ ・ 有償 ・ 無償） ※事前に施設管理者に了解を得ること。 ・ 波形鉄板 H=1.80m ・ 成形鋼板 H=3.0m ・ シートゲート ・ ガードフェンス H= m 〇 バリケード 〇 万能鋼板 H=2.0m 施設管理者と協議の上、施設利用者等の安全を最優先に計画すること。	
工事名称	松之木空き倉庫解体工事						
工事場所	高山市松之木町 地内						
区域区分	都市計画：区域内 用途地域：指定なし	⑨ 工事着手前協議	1）本工事の受注者は、契約後１～２週間以内に設計書内容等について、監督員と工事着手前協議を行うこと。 2）協議に当たっては、別に定める「施工打ち合わせ記録簿」に協議事項を記入し、打ち合わせに持参すること。なお、協議日の設定については、受注者側が事前に監督員と連絡をとり設定しておくこと。 3）協議に当たって、発注者側は監督員及び担当係長、受注者側は現場代理人及び主任技術者が出席するものとする。 4）協議時、「施工打ち合わせ記録簿」の回答（その他）欄は監督員が記入し、最後に確認を行い監督員・担当係長又は課長の確認印を押し、写しを現場代理人（主任技術者）が受け取ること。	③ 仮囲い・工事区画	・ 波形鉄板 H=1.80m ・ 成形鋼板 H=3.0m ・ シートゲート ・ ガードフェンス H= m 〇 バリケード 〇 万能鋼板 H=2.0m		
構造、規模	木造 2階建て 延べ面積：417.36㎡						
別途工事	無し						
1. 一般共通事項		⑩ 実施状況の提出について	受注者は、工事施工において、自ら立案実施した創意工夫や技術力に関する項目、又は地域社会への貢献として評価出来る項目として、工事完了までに所定の様式により提出することが出来る。 「電子メールを活用した情報共有における運用指針」による他、工事着手前協議時に監督員と協議の上、決定するものとする。 当該工事が高山市重点監督対象工事となった場合は、その取り扱いによるものとする 工事に必要な申請、届出等の諸手続き及びその費用は請負者にて行うこと。 引渡しを要するものは監督員の指定する場所に整理しリストを作成の上施設管理者へ引渡す。又、引渡しを要しないものは全て場外に搬出し下記の建設廃棄物の項、及び関係法令等に従い適正に処理する。 処理については「廃棄物の処理及び清掃に関する法律」「岐阜県廃棄物の適正処理に関する条例」「岐阜県建設廃棄物適正処理の三原則」の規定を遵守し適正に処理する。	③ 解体工事	① 事前措置 ② 基礎等の解体 3. 解体後の整地 ④ 低騒音型建設機械 ⑤ その他 非飛散性石綿の建材 特別産業廃棄物の調査 解体時の注意事項		
① 適 用 範 囲	本工事の仕様は現場説明事項（設計説明書を含む以下現場説明書と言う。）、特記仕様書による以外は、国土交通省大臣官房官庁営繕部監修 公共建築改修工事標準仕様書（最新版）〔以下「改標仕」〕建築・電気・機械、建築物解体工事共通仕様書（最新版）〔以下「解共仕」〕による。 設計図書に記載なき場合でも、意匠・構造・設備の機能の上から当然必要と認められるものは、監督員の指示により請負金額の範囲内において施工すること。 又、図中明記なき箇所及び疑わしき箇所がある場合は監督員と協議の上承認を得た後に施工すること。 特記事項は◎印の付いたものを適用する。 ◎印のない場合は※印の付いたものを適用する。 ◎印※印のある場合は共に適用する。					④ 工事用進入路	施設管理者と協議の上、施設利用者等の安全を最優先に計画すること。
② 設計図書順位	1）現場説明書 2）特記仕様書 3）設 計 図 4）共通仕様書 5）共通規格及びこれに準ずる規格						
③ 質疑及び軽微な変更	図面、仕様書の内容に相違のある場合、明記のない場合は全て監督員と協議し、その指示により行う。 軽微なものについては、請負金額は増減しないことを原則とする。	④ 工事用進入路	施設管理者と協議の上、施設利用者等の安全を最優先に計画すること。				
④ 提出書類	1）A、工事着工時及び工事中 全体施工計画書、現場代理人届、同経歴書、主任技術者届、同経歴書有資格者名簿、材料発注予定表、下請人名簿、工程表、工事費内訳書、火災保険証書、施工図、工作図、その他監督員の指示による。 B、工事完成時 完成届、完成写真、竣工図（原図・製本・CADデータ）、鍵・機器等引渡書、その他材料試験結果、品質性能証明書、各保証書等、その他工事関係書類 2）工事写真 着工時―敷地及び周辺の道路、建築物、工作物等の現況の撮影 工事中―進捗状況の撮影記録をすると共に、特に施工後、隠ぺい又は埋設される被写真に巾広テープをそえて撮影する 完成時―全景及び屋内外の主要をカラー撮影 3）竣工図は見開きA3版の製本1部、提出図面は（意匠図、構造図）及びCADデータ ※、工事書類の簡素化について			④ 工事用進入路	施設管理者と協議の上、施設利用者等の安全を最優先に計画すること。		
⑤ 工事現場管理	工事現場の安全衛生管理、工事用電力の保全、火災防止は、関係法令に従い適切な処置をすること。					④ 工事用進入路	施設管理者と協議の上、施設利用者等の安全を最優先に計画すること。
⑥ 工事公害	工事搬入撤去による公共道路の清掃、保全、修繕は施工者に於いて行うこと。 工事による周辺の汚損は直ちに修すること。尚、工事公害の解決は施工者に於いて行うこと。	④ 工事用進入路	施設管理者と協議の上、施設利用者等の安全を最優先に計画すること。				
⑦ 下請契約及び使用資材について	本工事において、下請契約を締結する場合には、当該契約の相手側を高山市内に本店（建設業法（昭和24年法律第100号）に規定する営業所を含む。）を有する者の中から選定するよう努めること。 本工事において、工事材料に係る納入契約をする場合には、当該契約の相手には、高山市内に本店を有する者の中から選定するよう努めると共に、調達する工事材料は高山市内での生産品（高山市内での生産のない物にあっては、岐阜県産）を選定するよう努めること。			④ 工事用進入路	施設管理者と協議の上、施設利用者等の安全を最優先に計画すること。		

工 事 名	松之木空き倉庫解体工事		
図 名	特記仕様書		
縮 尺		番号	5枚の内 1号
設 計 年 月 日	令和 7年 9月		
設 計	てらい建築設計 二級建築士 第7424号 寺井 政志		
高 山 市			



案内図



外観（北側）



外観（東側）



外観（南東側）



外観（西側）



庇

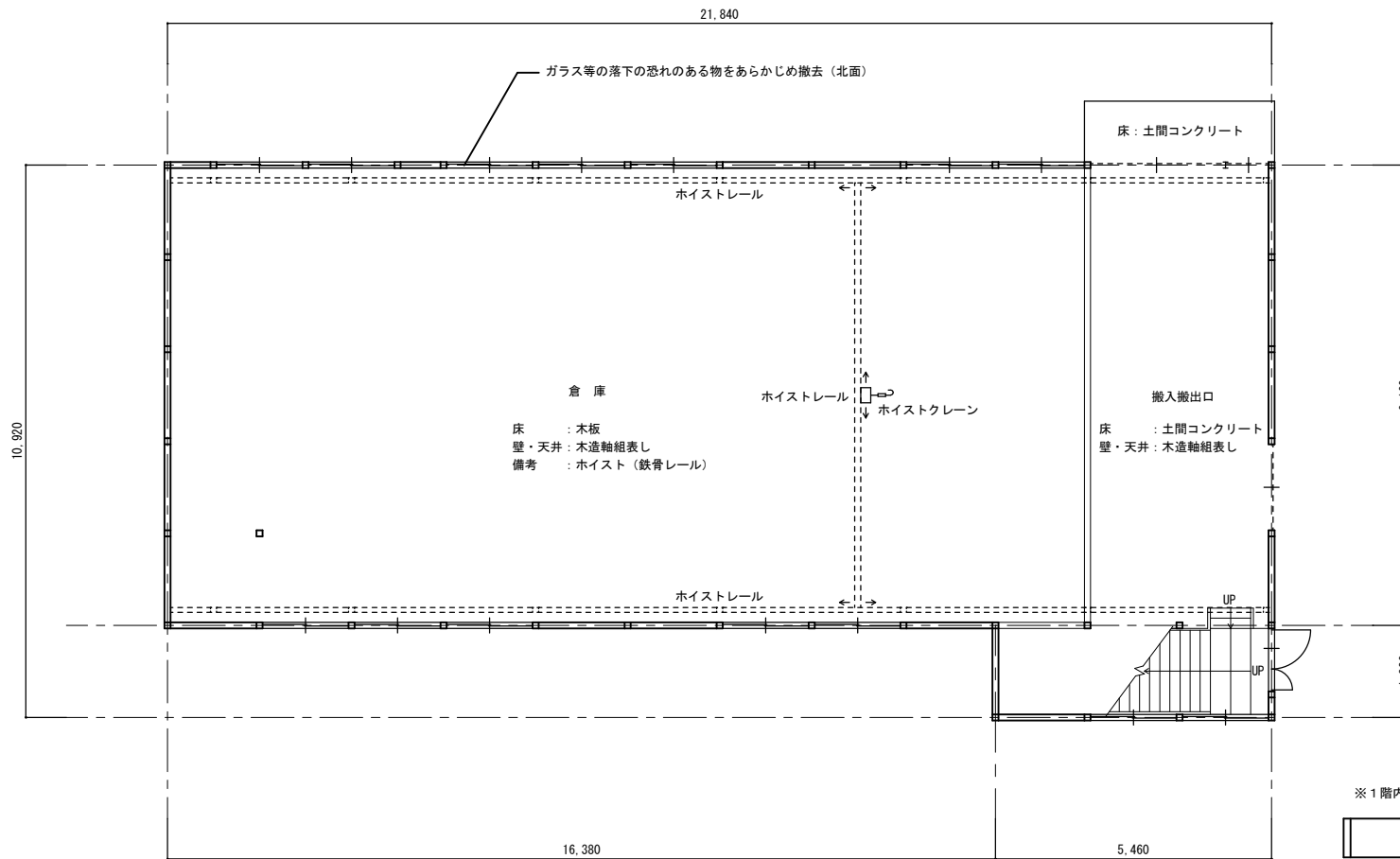


C B 塀



家庭用焼却炉

工事名	松之木空き倉庫解体工事		
図 名	現況配置図・案内図		
縮 尺	1/100	番号	5枚の内 2号
設 計 年月日	令和 7年 9月		
設 計	てらい建築設計	二級建築士 第7424号 寺井 政志	
原設計図 【A 2】	高 山 市		



※1階内部建材廃棄物については、本工事において適切に処分すること。

1階平面図 S=1 : 100



天井 (2階床組表し)



1階倉庫 (西方面)



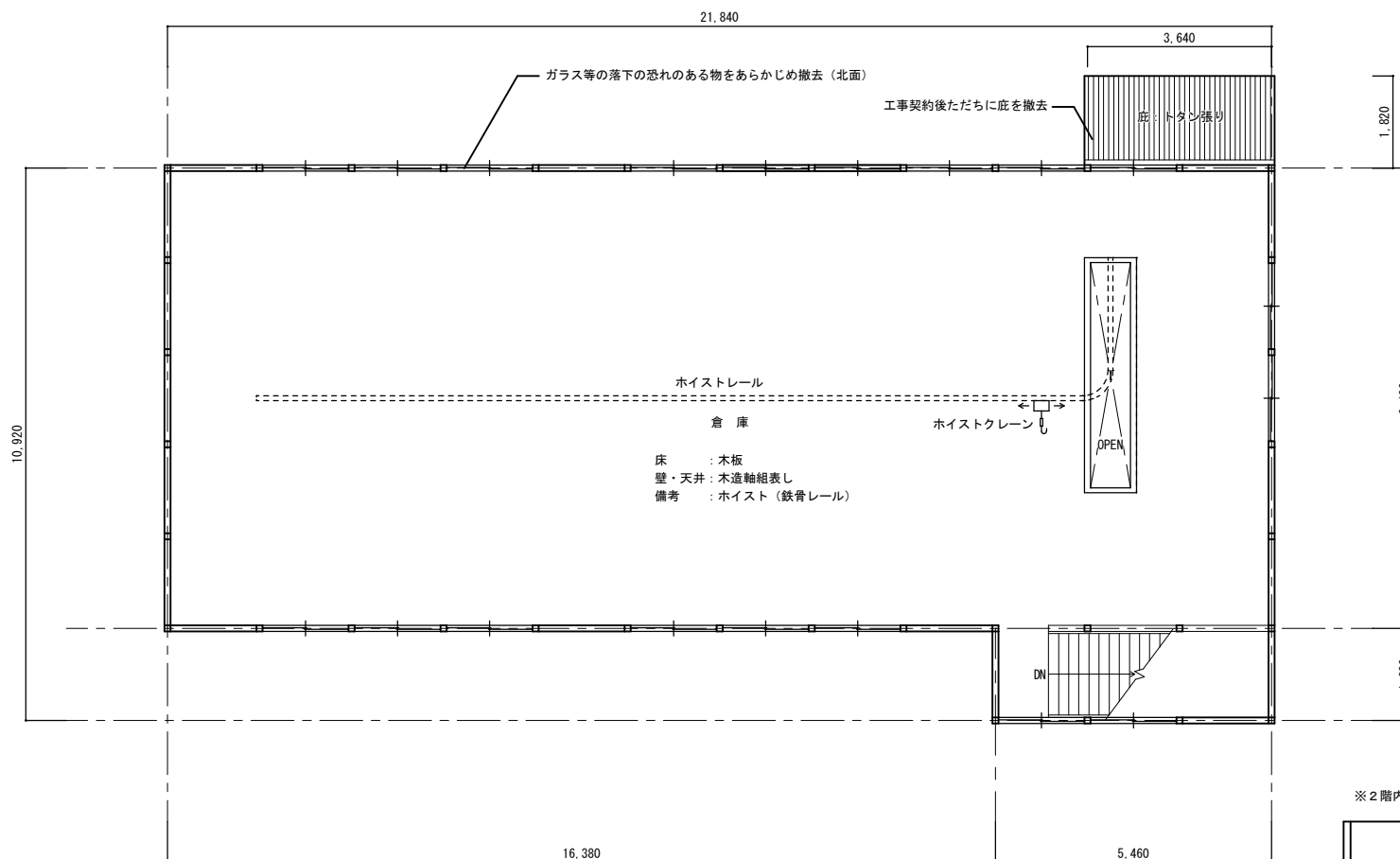
1階倉庫 (北方向)



搬入搬出口

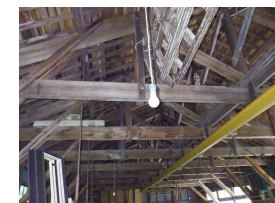


階段

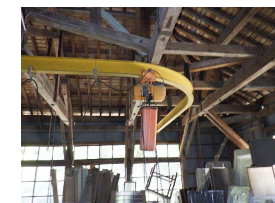


※2階内部建材廃棄物については、本工事において適切に処分すること。

2階平面図 S=1 : 100



天井 (小屋組表し) (西方向)



天井 (小屋組表し) (北方向)



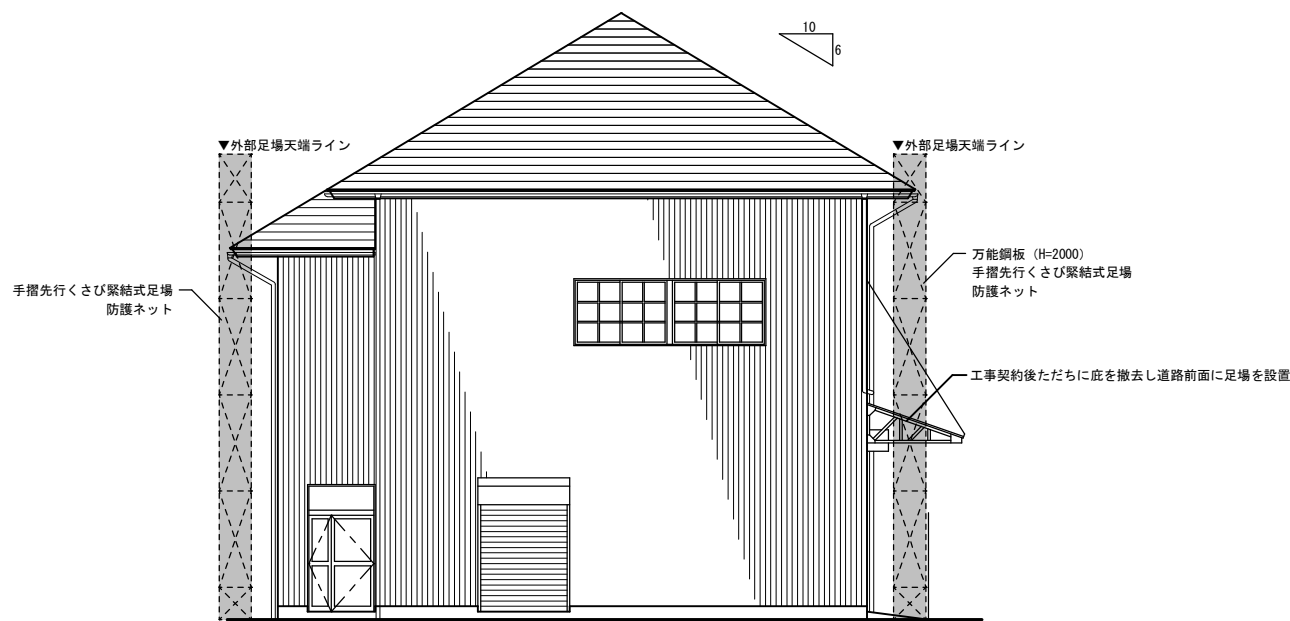
2階倉庫 (西方面)



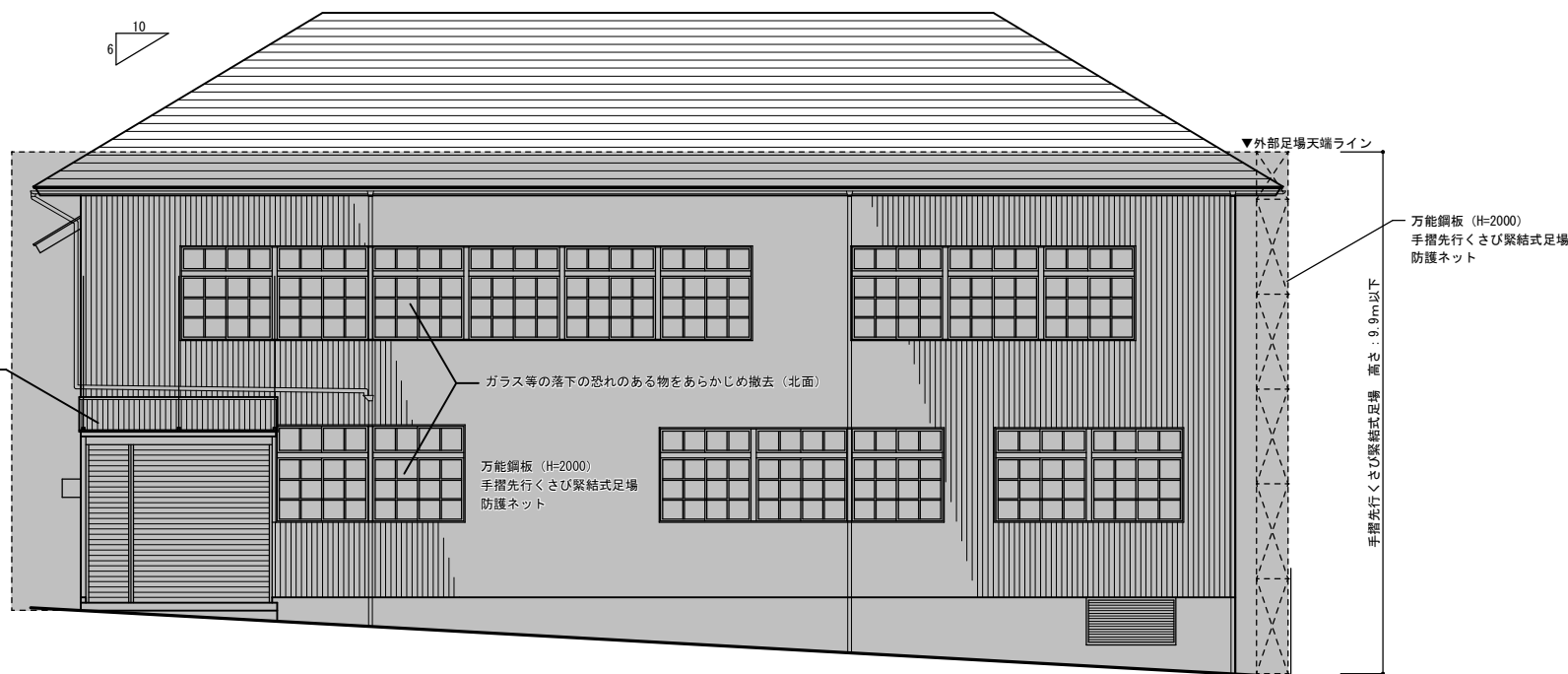
2階倉庫 (東方面)

原設計図
【A2】

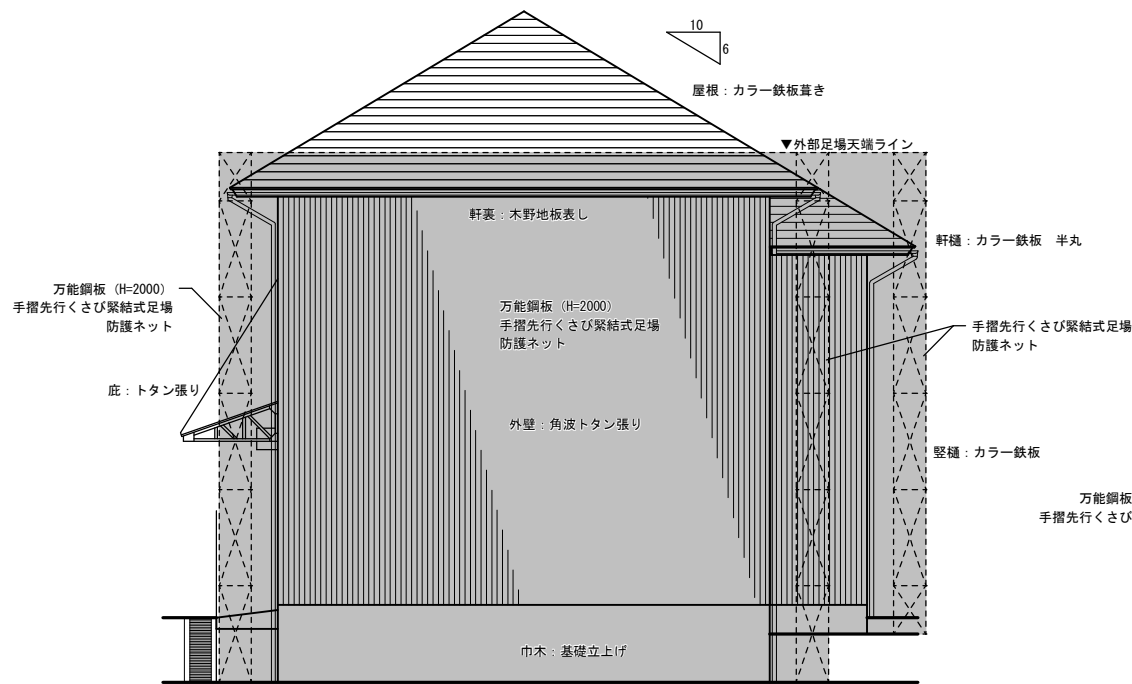
工 事 名	松之木空き倉庫解体工事		
図 名	1 階 ・ 2 階 平 面 図		
縮 尺	1/100	番 号	5枚の内 3号
設 計 年 月 日	令和 7年 9月		
設 計	てらい建築設計 二級建築士 第7424号 寺井 政志		
図 1	高 山 市		



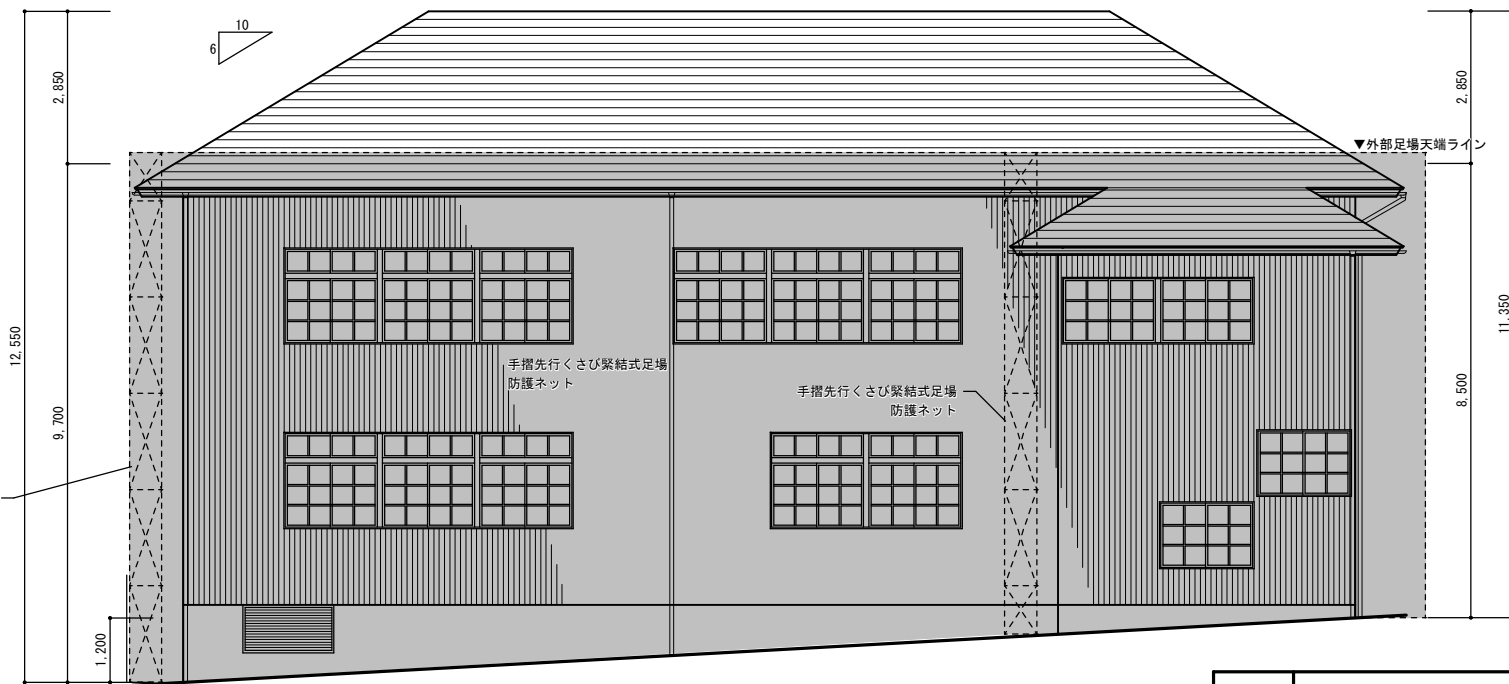
東側立面図 S=1 : 100



北側立面図 S=1 : 100



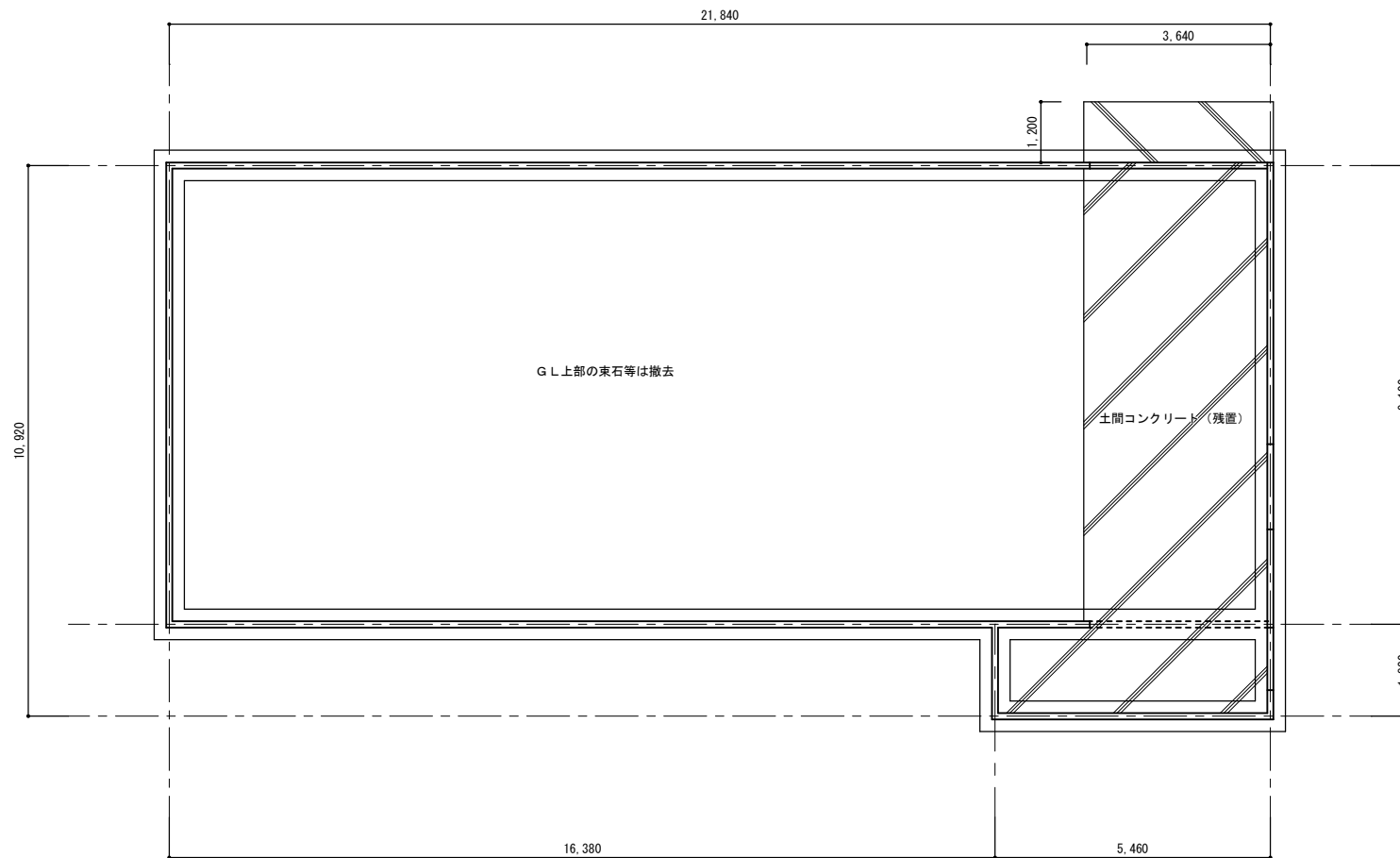
西側立面図 S=1 : 100



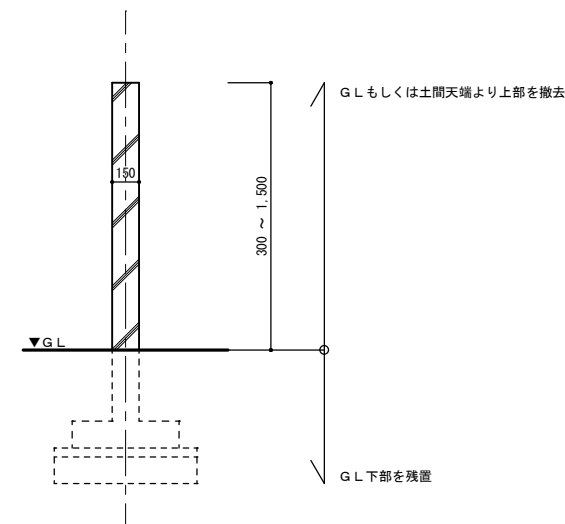
南側立面図 S=1 : 100

外部足場を示す
・手摺先行くさび緊結式足場
・防護ネット
・万能鋼板 (H=2000) ※北、西面 (一部) は外部足場に固定、東面は自立とする。

工 事 名	松之木空き倉庫解体工事		
図 名	立 面 図		
縮 尺	1/100	番 号	5枚の内 4号
設 計 年 月 日	令和 7年 9月		
設 計	てらい建築設計 二級建築士 第7424号 寺井 政志		
高 山 市			



基礎伏図 (仮定) S=1 : 100



布基礎詳細 (仮定) S=1 : 30

工事名	松之木空き倉庫解体工事		
図 名	基礎伏図 (仮定)		
縮 尺	1/100	番号	5枚の内 5号
設 計 年月日	令和 7年 9月		
設 計	てらい建築設計	二級建築士 第7424号	寺井 政志
高 山 市			

原設計図
【 A 2 】